



## PROBABLES AGRESIONES A INTEGRANTES DE CORPORACIONES DE SEGURIDAD Y PROCURACIÓN DE JUSTICIA EN JALISCO

9 de mayo de 2022



Total de probables víctimas de  
agresiones: 296

- Probables víctimas de **desaparición: 14** (7 cuentan con reporte de desaparición. En 7 casos, los medios de comunicación refieren que al delito de desaparición se sumaría el agravante de privación ilegal de la libertad).
- Probables víctimas **ilesas** durante agresión: **27**
- Probables víctimas **heridas: 147**
- Probables víctimas de **homicidio: 101**
- Probables víctimas de **violencia laboral y/o institucional: 2** personas identificadas y 2 casos más con número indeterminado de probables víctimas.
- Probables víctimas de **amenazas: 5**

Fuente: registros en medios de comunicación monitoreados por la Unidad de Análisis y Contexto de la CEDHJ desde el 1 de enero de 2019 al 9 de mayo de 2022.

## Actualización de hechos ocurridos del 2 al 9 de mayo de 2022

### Zapopan

2/05/2022. Tras un percance vial, un policía adscrito a la Comisaría de Seguridad Pública de Zapopan, quien se encontraba en su día de descanso, fue agredido con un arma de fuego. El hecho se registró en colonia La Cima. El agente resultó herido.

### Guadalajara

3/05/2022. Personal del Centro de Justicia para las Mujeres, Ciudad Niñez y Fiscalía de Desaparecidos denunciaron irregularidades en sus condiciones laborales: manifestaron falta de capacitación, desempeño de horas extras no remuneradas, bajos salarios, entre otras.

### Chapala

3/05/2022. Elementos de la Fiscalía investigaban el caso de una persona desaparecida, en la colonia Santa María, cuando hombres armados les agredieron con armas de fuego. Ningún elemento resultó herido.

### Encarnación de Díaz

3/05/2022. Se registró un enfrentamiento entre policías estatales y civiles armados. Oficialmente, no se brindaron detalles de los hechos.

### Tlajomulco de Zúñiga

4/05/2022. Se registró un enfrentamiento entre hombres armados e integrantes de la Fiscalía de Jalisco. El hecho se suscitó en el fraccionamiento Senderos de Monteverde. Ningún elemento resultó herido.

Fuente: registros en medios de comunicación monitoreados por la Unidad de Análisis y Contexto de la CEDHJ desde el 1 de enero de 2019 al 9 de mayo de 2022.

Actualización de hechos ocurridos del 2 al 9 de mayo de 2022

Guadalajara

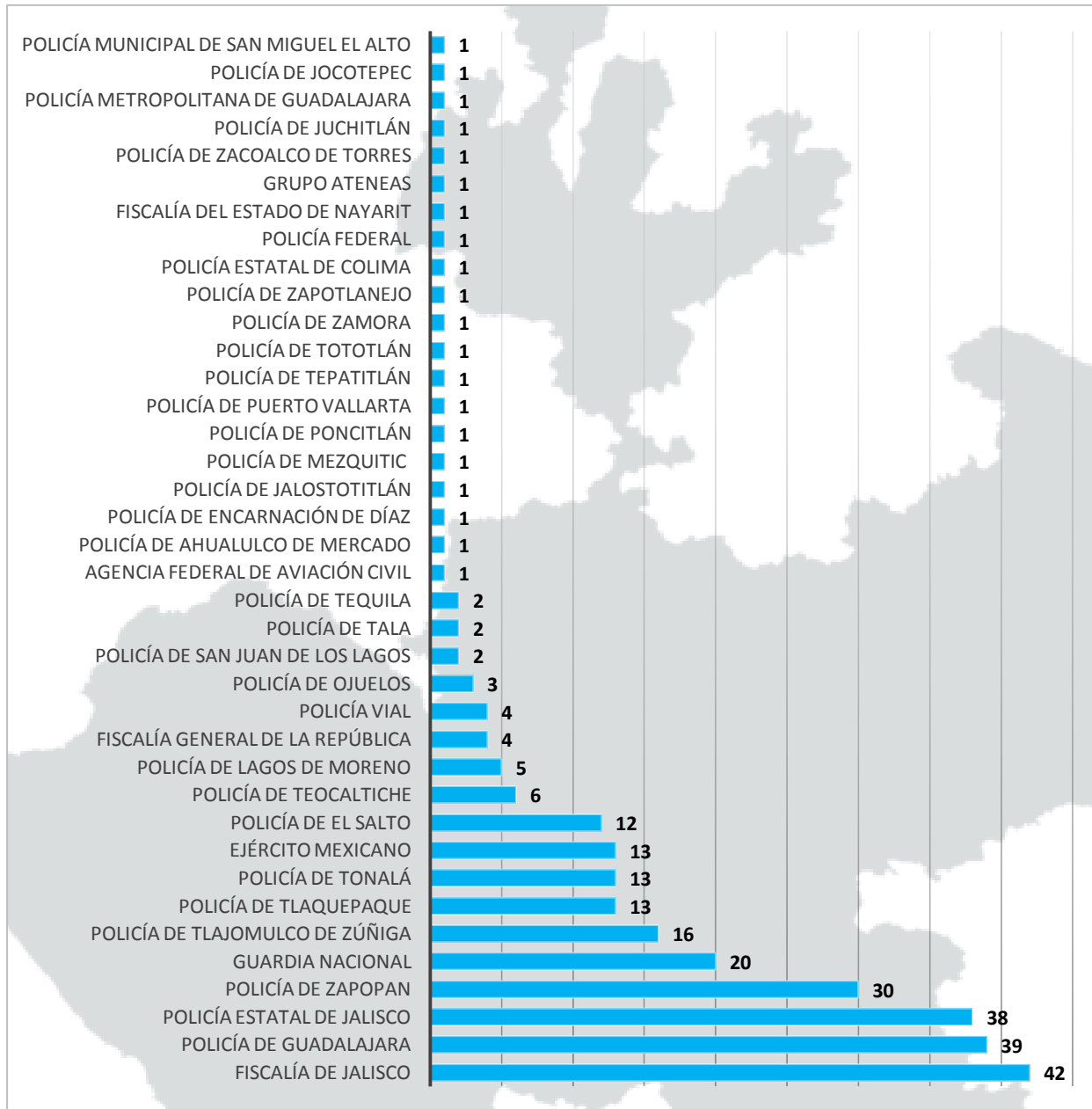
5/05/2022. Se reportó la privación ilegal de la libertad de un custodio del penal de Puente Grande. Los hechos ocurrieron en la colonia Lomas del Paraíso, mientras el agente se encontraba de vacaciones.

Guadalajara

8/05/2022. Una policía investigadora de la Fiscalía de Jalisco denunció violencia sexual al interior de la institución. Inició una demanda en contra de su agresor; en represalia, fue despedida y amenazada de muerte.

Fuente: registros en medios de comunicación monitoreados por la Unidad de Análisis y Contexto de la CEDHJ desde el 1 de enero de 2019 al 9 de mayo de 2022.

**PROBABLES AGRESIONES EN JALISCO, SEGÚN CORPORACIÓN AFECTADA (2019-2022)**



La corporación que ha registrado mayor número de hechos con características de agresión es la Fiscalía de Jalisco.

Fuente: registros en medios de comunicación monitoreados por la Unidad de Análisis y Contexto de la CEDHJ desde el 1 de enero de 2019 al 9 de mayo de 2022.

# MUJERES INTEGRANTES DE CORPORACIONES DE SEGURIDAD Y PROCURACIÓN DE JUSTICIA AGREDIDAS

## SIMBOLOGÍA

Probables víctimas por municipio

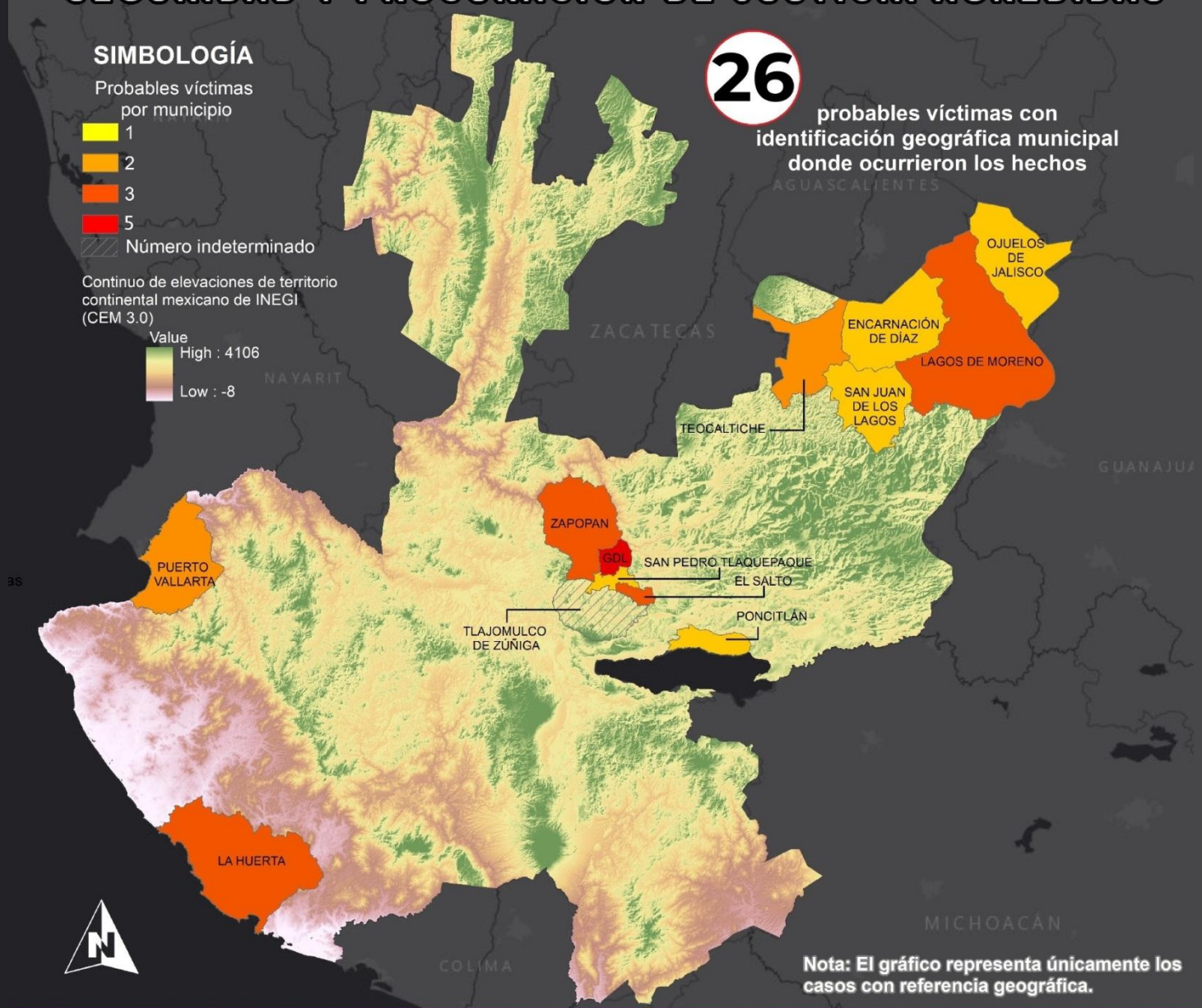


Continuo de elevaciones de territorio continental mexicano de INEGI (CEM 3.0)

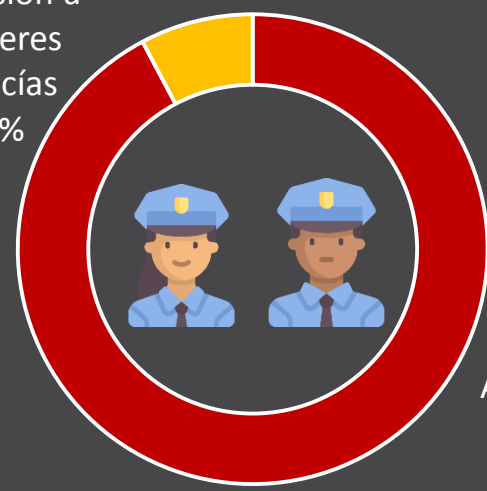


26

probables víctimas con identificación geográfica municipal donde ocurrieron los hechos



Agresión a mujeres policías  
8%



Agresión a hombres policías  
92%

Nota: El gráfico representa únicamente los casos con referencia geográfica.

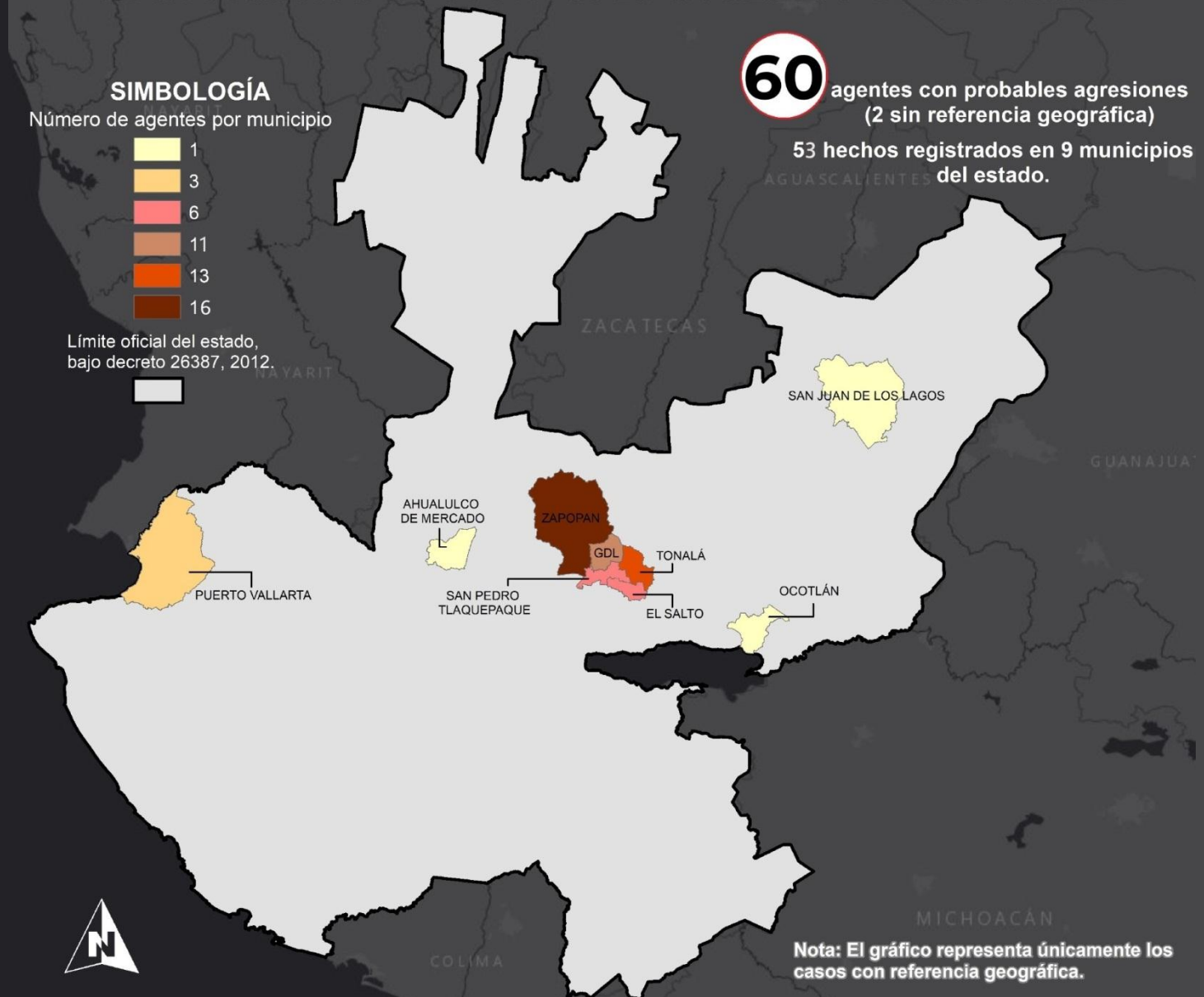
Fuente: registros en medios de comunicación monitoreados por la Unidad de Análisis y Contexto de la CEDHJ desde el 1 de enero de 2019 al 9 de mayo de 2022.

Fecha de elaboración:  
09 de mayo del 2022

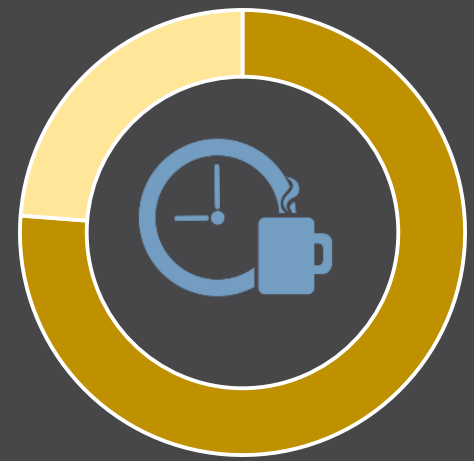
Fuente: Elaboración propia con base en registros en medios de comunicación monitoreados por la Unidad de Análisis y Contexto de la CEDHJ, desde el 01 de enero de 2019 al 09 de mayo del 2022.  
<https://www.inegi.org.mx/app/geo2/elevacionesmex/>



# AGRESIONES A INTEGRANTES DE CORPORACIONES DE SEGURIDAD Y PROCURACIÓN DE JUSTICIA EN MOMENTOS NO LABORALES



Agresión durante actividad no laboral 24%



Agresión durante momento laboral 76%

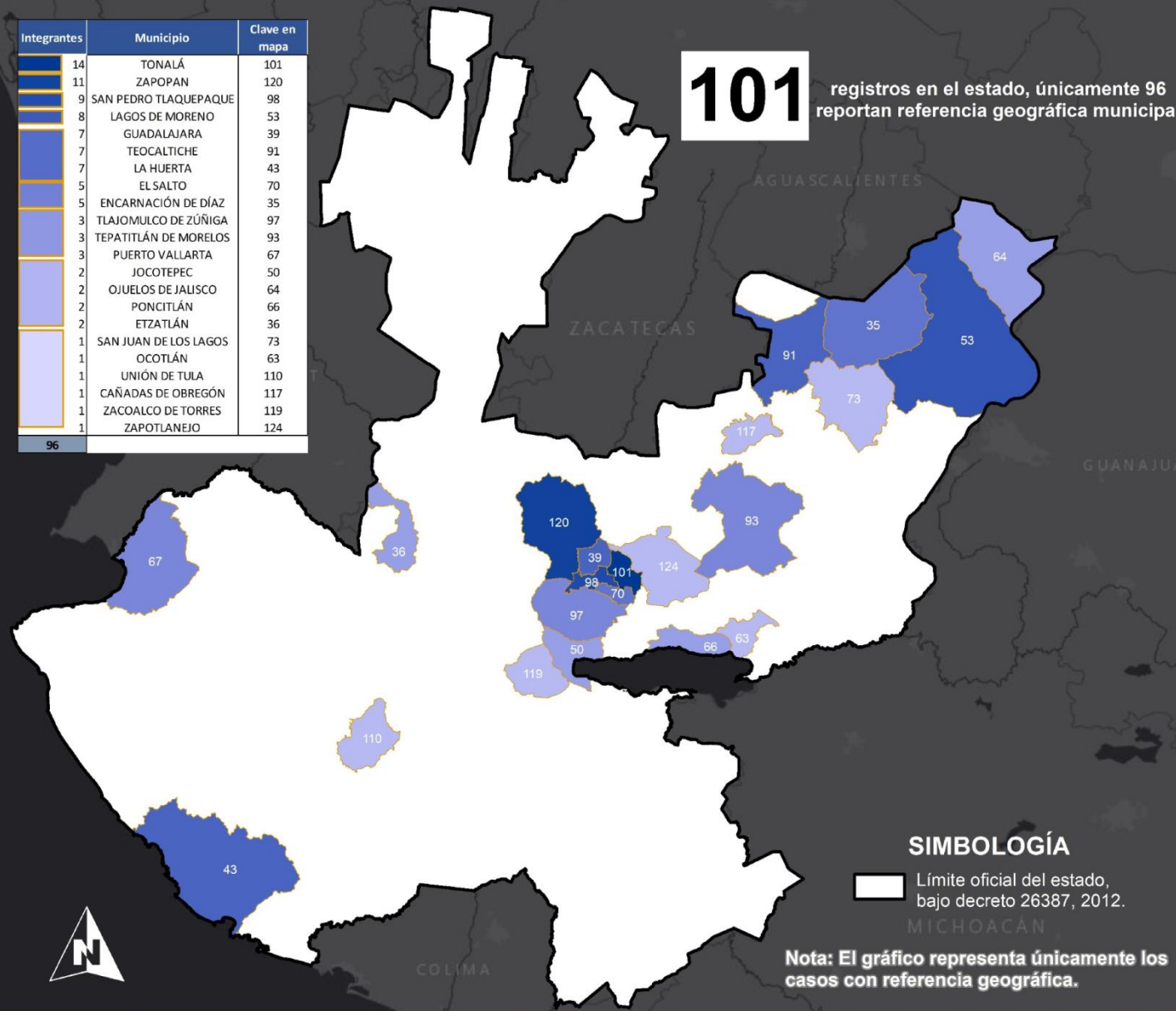
**Fuente:** registros en medios de comunicación monitoreados por la Unidad de Análisis y Contexto de la CEDHJ desde el 1 de enero de 2019 al 9 de mayo de 2022.

# MUERTES VIOLENTAS DE INTEGRANTES DE CORPORACIONES DE SEGURIDAD Y PROCURACIÓN DE JUSTICIA

Integrantes	Municipio	Clave en mapa
14	TONALÁ	101
11	ZAPOPAN	120
9	SAN PEDRO TLAQUEPAQUE	98
8	LAGOS DE MORENO	53
7	GUADALAJARA	39
7	TEOCALTICHE	91
7	LA HUERTA	43
5	EL SALTO	70
5	ENCARNACIÓN DE DÍAZ	35
3	TLAJOMULCO DE ZÚÑIGA	97
3	TEPATITLÁN DE MORELOS	93
3	PUERTO VALLARTA	67
2	JOCOTEPEC	50
2	OJUELOS DE JALISCO	64
2	PONCITLÁN	66
2	ETZATLÁN	36
1	SAN JUAN DE LOS LAGOS	73
1	OCOTLÁN	63
1	UNIÓN DE TULA	110
1	CAÑADAS DE OBREGÓN	117
1	ZACOALCO DE TORRES	119
1	ZAPOTLANEJO	124

**101**

registros en el estado, únicamente 96 reportan referencia geográfica municipal



Fuente: registros en medios de comunicación monitoreados por la Unidad de Análisis y Contexto de la CEDHJ desde el 1 de enero de 2019 al 9 de mayo de 2022.

**SIMBOLOGÍA**  
 Límite oficial del estado, bajo decreto 26387, 2012.

Nota: El gráfico representa únicamente los casos con referencia geográfica.

Fecha de elaboración:  
09 de mayo del 2022

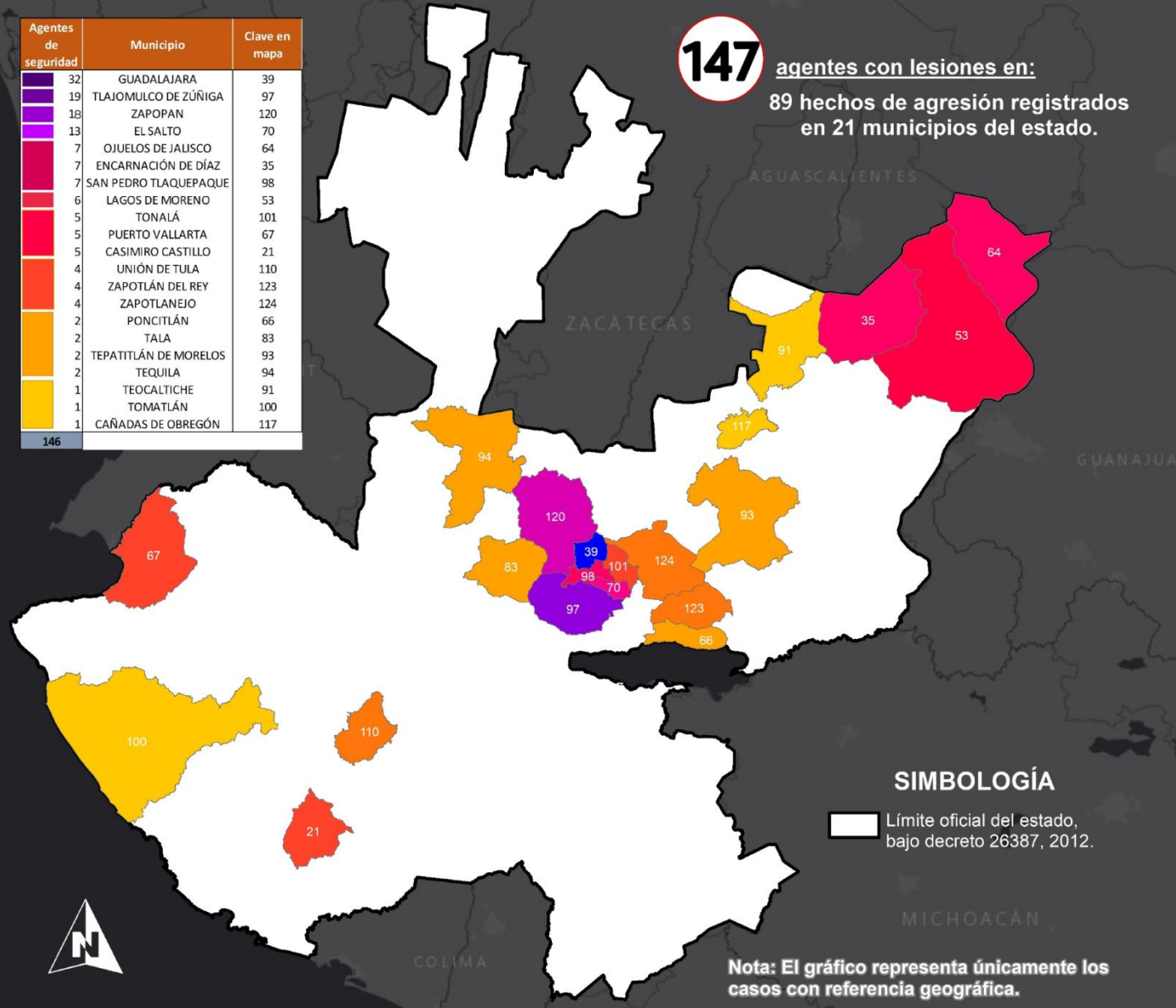
Fuente: Elaboración propia con base en registros en medios de comunicación monitoreados por la Unidad de Análisis y Contexto de la CEDHJ, desde el 01 de enero de 2019 al 09 de mayo del 2022.



# INTEGRANTES DE CORPORACIONES DE SEGURIDAD Y PROCURACIÓN DE JUSTICIA CON LESIONES

Agentes de seguridad	Municipio	Clave en mapa
32	GUADALAJARA	39
19	TLAJOMULCO DE ZÚÑIGA	97
18	ZAPOPAN	120
13	EL SALTO	70
7	OJUELOS DE JALISCO	64
7	ENCARNACIÓN DE DÍAZ	35
7	SAN PEDRO TLAQUEPAQUE	98
6	LAGOS DE MORENO	53
5	TONALÁ	101
5	PUERTO VALLARTA	67
5	CASIMIRO CASTILLO	21
4	UNIÓN DE TULA	110
4	ZAPOTLÁN DEL REY	123
4	ZAPOTLANEJO	124
2	PONCITLÁN	66
2	TALA	83
2	TEPATITLÁN DE MORELOS	93
2	TEQUILA	94
1	TEOCALTICHE	91
1	TOMATLÁN	100
1	CAÑADAS DE OBREGÓN	117

**147** agentes con lesiones en:  
89 hechos de agresión registrados en 21 municipios del estado.



**SIMBOLOGÍA**  
 Límite oficial del estado, bajo decreto 26387, 2012.

Nota: El gráfico representa únicamente los casos con referencia geográfica.

Fuente: registros en medios de comunicación monitoreados por la Unidad de Análisis y Contexto de la CEDHJ desde el 1 de enero de 2019 al 9 de mayo de 2022.